

HITCHHIKER'S GUIDE TO OLYDORF

Eine praktische Einführung in das Leben im
Wohnheim Olympisches Dorf



STUDENTEN IM OLYMPIAZENTRUM e.V.

AUSGABE SOSE 2026 DEUTSCH

LAYOUT & INHALT
J. SCHMIDT & T. HAMMERL

Hitchhiker's Guide für die (neuen) Bewohner:innen des Olympischen Dorfes

Herzlichen Glückwunsch, du kannst dich jetzt glückliche:r Bewohner:in des legendären Olympiadorfes nennen, eines der größten Studierendenwohnheime Münchens!

Dieser Hitchhiker's Guide wurde von Bewohnenden des Wohnheims geschrieben, um sicher zu stellen, dass du deinen Aufenthalt genießen kannst. Wir empfehlen dir dieses Dokument sorgfältig zu lesen und es für spätere Fragen aufzubewahren.

Zögere nicht dich an deine Tutor:innen zu wenden und nach weiterer Hilfe/Infos zu fragen! Du bist herzlich eingeladen an den monatlichen Neueinzüglerrundgängen teilzunehmen – auch wenn du schon seit längerem im Dorf wohnst. Für mehr Details einfach weiterlesen!

Basierend auf dem „Neu im Dorf“: Lorenz Pischel & Thorsten Nowag

Redaktion: Präsidium des Vereins der Studenten im Olympiazentrum e.V.

Studentische Selbstverwaltung

Helene-Mayer-Ring 9, 80809 München

Telefon: [0049 \(0\)89 3543476](tel:0049(0)893543476)

Webseite: www.oly-dorf.com



RUND UM DEN EINZUG

Schlüsselübergabe

Zu deinem Einzug solltest du drei Schlüssel erhalten: Zwei Wohnungsschlüssel und einen Schlüssel für deinen Briefkasten. Prüfe dies am besten einmal nach und verstaue deinen Zweitschlüssel an einem sicheren Ort. Manche Türen haben ihre Eigenheiten, die es zu Beginn vorsichtig herauszufinden gilt. Vorsichtig deshalb, denn ein kaputter Schlüssel kostet dich 25€, ein verlorener Schlüssel sogar 150€!

Zustand der Wohnung

Zum Einzug ist eine externe Reinigungsfirma beauftragt, deine neue Wohnung innerhalb weniger Tage zu reinigen. Du findest, meistens auf dem Fußboden, einen Zettel vor, auf dem die durchgeführten Arbeiten aufgeführt sind. Sollte die Reinigung zu deinem Einzug noch nicht stattgefunden haben, musst du dich noch ein wenig gedulden. Wenn die Reinigung nicht zu deiner Zufriedenheit stattgefunden hat, kannst du in Erwägung ziehen dich bei den [Hausmeistern](#) über die nicht verrichteten Arbeiten zu beschweren. Nun empfiehlt es sich das Inventar deiner Wohnung zu überprüfen. Funktionieren beispielsweise die Herdplatten und das Licht im Kühlschrank? Sollte etwas nicht in Ordnung sein solltest du zeitnah eine [Schadensmeldung](#) ausfüllen.

Knips am besten auch gleich ein paar Fotos von den Mängeln, dann kannst du später den Ursprungszustand nachweisen.

Parken & Möbeltransport

Die erste Frage, welche sich die meisten nach dem Einzug stellen, ist: Wo kann ich parken um meine Möbel auf kürzestem Weg in meine Wohnung zu transportieren? Dafür gibt es zwei Möglichkeiten. Entweder, du versuchst einen heiß begehrten Parkplatz in der Connollystraße zu ergattern (kostenlos, und vor allem für die hinteren Bungalows und Stufenbauten praktisch), oder du gibst dich mit dem Parkhaus zufrieden. Die Kosten hierbei belaufen sich für den gesamten Tag auf 2 €, wenn du ein Park+Ride Ticket auswählst (gültig z.B. durch das Deutschland-Ticket oder auch ein MVG-Ticket).

Die Benutzung der Schranke zur Wohnanlage, um das Gelände zu befahren, ist für private Zwecke nicht möglich. Um sperrige Möbel auch über längere Distanzen bequem transportieren zu können frag in der [Werkstatt](#) nach einem Transportwagen nach, oder schau dich im Dorf nach einem solchen um. Bringe die Wagen zur Benutzung für andere Bewohnende nach Nutzung wieder zur Werkstatt zurück.

Internetanschluss

Der Zugang zum Internet hat mittlerweile denselben Stellenwert wie fließendes Wasser. Deinen eigenen Router einfach einstecken und DHCP aktivieren. Für die ersten Tage ohne eigenes Internet kannst du dem Eduroam Zugang im Gemeinschaftszentrum verwenden. Solltest du Probleme beim Einrichten deines Internetzugangs haben kannst du dich an [Olynet](#) wenden.

Einwohnermeldeamt

Vergiss nicht, dich innerhalb von zwei Wochen umzumelden! Hierfür benötigst du eine Wohnsitzbestätigung. Diese erhältst du per Mail immer am ersten Tag des Kalendermonats (+/- 1 Tag) in dem du einziehst.

Am einfachsten geht das über den [Online Dienst des Einwohnermeldeamtes](#).

Neueinzüglerrundgang

Einmal im Monat (normalerweise immer der zweite Donnerstag im Monat; die genauen Daten findest du in der [WhatsApp Ankündigungsgruppe](#)) findet ein Rundgang durch das Dorf und das Gemeinschaftszentrum statt. Dort bekommst du Infos aus erster Hand zum Dorfleben und Antworten auf alle deine Fragen (wo ist der Supermarkt, wie verhalte ich mich im Waschraum, wer organisiert hier die geilen Events? etc.). Außerdem ist dies ein prima Weg, um andere Leute kennen zu lernen, die ebenfalls gerade erst hier eingezogen sind.

Treffpunkt ist der [Kiosk/Marienplatz](#) in der Mitte des Bungalowdorfes. Los geht's um 19 Uhr. Im Anschluss gibt es ein Freigetränk in unserer dorfeigenen Kneipe - [der Bierstube](#).

Tutor:innen

Bei jedweden Problemen und Fragen (Mietobjekt, Mietvertrag, Nachbarn...) wende dich am besten zuerst an eine:n Tutor:in. Die Tutor:innen wohnen direkt im Dorf, kennen sich gut aus und helfen dir bei fast jedem Problem gerne weiter.

Auch in der [WhatsApp Gruppe Q&A - Dorfleben](#) kannst du Fragen stellen, welche dir von den erfahreneren Dorfbewohner:innen meist schnell beantwortet werden. Mehr zu den Tutoren findest du im [Kapitel Studentische Selbstverwaltung](#).



ORTE & EINRICHTUNGEN

Das Gemeinschaftszentrum (GEZ) / Alte Mensa

Den Mittelpunkt des Dorflebens stellt bis auf einige Ausnahmen am Kiosk das Gemeinschaftszentrum dar. [Das GEZ befindet sich](#) in der Schnittstelle zwischen dem Hochhaus, den Bungalows und den Stufenbauten. Den Eingängen des GEZ sind Buchstaben zugeordnet, die im nachfolgenden Abschnitt verwendet werden. Im GEZ befinden sich sämtliche Einrichtungen des Studierendenwerks, der Waschraum, die Bierstube, die Disco, die Tutoria und viele weitere wichtige Räumlichkeiten.

Hausverwaltung

Die Hausverwaltung des Studierendenwerks ist dein Ansprechpartner für Fragen und Anliegen jeglicher Art. Ob du einen Parkplatz mieten möchtest oder Probleme mit deinem Mietvertrag hast: Die Leute vom Servicedesk helfen dir zu ihren Sprechzeiten gerne weiter. Das Büro der [Hausverwaltung findest du](#) im Gemeinschaftszentrum (GEZ), Helene-Mayer-Ring 9 direkt beim Eingang auf der Nordseite.

Öffnungszeiten:

Montag bis Donnerstag 09.00 – 12.00 Uhr

Dienstag, Donnerstag 13.00 – 15.00 Uhr

Freitag geschlossen

Telefon: [+49 89 38196-1200](tel:+4989381961200)

Email: wohnen-team1@stwm.de

Hausmeister

Das Büro der Hausmeister befindet sich schräg unter dem Treppenaufgang zum Waschsalon. Du kennst den Ort schon von deiner Schlüsselübergabe. Bei Problemen rund um deine Wohnung oder bei Fragen zu geplanten baulichen Veränderungen wende dich gerne an die Hausmeister.

Öffnungszeiten:

Montag - Donnerstag 14.30 Uhr - 15.30 Uhr

Freitag 11:30 - 12.30 Uhr

Beratungsnetzwerk

Auf der Nordseite des GEZ in 1.Stock [befinden sich die Räume des Beratungsnetzwerkes](#) des Studierendenwerks. Das Angebot umfasst:

- Allgemeine und Soziale Beratung (Studienfinanzierung, Jobben, Studienorganisation, Überforderung, etc.)
- Beratung für Schwanger und Studierende mit Kind (Finanzierung, Organisation, Kinderbetreuung, etc.)
- Allgemeine BAföG-Beratung
- Studienkreditberatung (Darlehen und Studienkredite)
- Stipendienberatung (Stipendiensuche, Bewerbungs-Check, Coaching, etc.)
- Rechtsberatung
- Studierendencoaching (zu studienbezogenen Problemen, Zeit- bzw. Stressmanagement, Lernschwierigkeiten)

Psychotherapeutische und Psychosoziale Beratung

Ebenfalls Teil des Beratungsnetzwerkes ist die Psychotherapeutische Beratungsstelle, die du im ersten Stock des Gemeinschaftszentrums durch Eingang „h“ erreichst. Die Psychotherapeutische und Psychosoziale Beratung bietet eine erste Anlaufstelle bei psychischen Problemen oder Fragestellungen zum eigenen Wohlbefinden. Die Beratungsstelle ist hierbei kein psychologischer Notdienst oder als Ersatz für eine Psychotherapie gedacht, sondern kann bei der Einordnung und Vermittlung zu weiterführenden spezifischen Therapieprogrammen helfen.

Die Terminvereinbarung erfolgt telefonisch über 089/38196/1202 von Montag – Freitag: 9-12 Uhr.

Webseite: [psychotherapeutische-und-psychosoziale-beratung](#)

In einem Krisenfall wende dich an den Psychiatrischen Krisendienst unter 0800/6553000 oder über <https://www.krisendienste.bayern>

Waschraum

Der Waschraum befindet sich im 1. Stock des Gemeinschaftszentrums, gegenüber dem Eingang zum Hochhaus A.

Die Tür kannst du mit deinem Wohnungsschlüssel öffnen. Dort findest du Waschmaschinen, Trockner und einen Waschmittelautomaten. Ein Waschmaschinenengang kostet 0,5 €, ein Trockner-Durchlauf 0,4 € und zwei Tabs Waschmittel 1€. Bitte bring eine Tüte für deine Wäsche mit, in die deine saubere bzw. trockene Wäsche von deinen Mitbewohner:innen gepackt werden kann, sollte das Programm fertig und keine andere Maschine frei sein, bevor du wieder da bist. Sonst kann es sein, dass du deine Wäsche verteilt im Waschraum vorfindest. Weitere Informationen zur Waschraumentikette erhältst du bei deinem [Neuinzüglerrundgang](#) oder erfragst du bei den Tutor:innen

Der Waschraum ist ganztägig, sieben Tage die Woche (24/7) geöffnet.

Die Bierstube

Montag bis Mittwoch: 19:00 - 23:30
Donnerstag bis Freitag: 19:00 - 00:30



Die Bierstube ist sinnbildlich das „Wohnzimmer“ des Dorfes und das seit mittlerweile mehr als 50 Jahren. Unsere Studierendenkneipe ist der soziale Dreh- und Angelpunkt unseres Wohnheimes und ein Ort an dem man immer bekannte, wie auch neue Gesichter trifft. Betrieben wird sie von Studierenden (aus dem Dorf) und ist in seiner Form deutschlandweit einzigartig. [Ihr findet sie an der Ostseite des GEZ \(Richtung Hochhaus\)](#). Dort finden regelmäßig Events wie Karaoke, Pubquiz, Live-Sportübertragungen oder Livemusik Aufführungen statt.

Das Angebot:

Wie der Name schon vermuten lässt, gibt es in der Bierstube Bier. Alles was die älteste Brauerei der Welt, Weihenstephan, zu bieten hat findest du hier. Das meiste davon gibt es frisch gezapft vom Fass, aber auch Flaschenverkauf ist möglich. Das Bierabitur, der Bierbachelor und der Biermaßer sind Abschlüsse die zum Bildungsweg eines:er stolzen Olydorfler:in dazugehören. Aber Achtung die Abbruchquoten sind vergleichbar mit denen des Mathe-Lehramtstudiums

Natürlich gibt es auch ein breites Angebot an alkoholfreien Getränken, Schnaps und Longdrinks.

ORTE & EINRICHTUNGEN

Gegen den Hunger kann man Kneipenklassiker wie Schnitzel (Vegan & Hähnchen), Currywurst, Brezn mit Obazda etc. bestellen.

Jeden Mittwoch ist zudem unser all beliebter Burgertag an welchen du dir Burger ganz nach eigenen Vorlieben zusammenstellen kannst.

Natürlich kannst du auch Plätze reservieren, indem du das [Onlinereservierungstool](#) verwendest.

Falls du Lust hast als Koch, Theken- oder Putzkraft Teil des Bierstubenteams zu werden, kannst du dich einfach an die Mitarbeitenden deines Vertrauens oder an jobs@diebierstube.de wenden.

Um über aktuelle Aktionen, Events und Öffnungszeiten informiert zu bleiben empfiehlt es sich auf jeden Fall die [WhatsApp Ankündigungsgruppen](#) zu verfolgen, und der [Bierstube auf Instagram](#) zu folgen.

Webseite: www.diebierstube.de

Instagram: [@die.bierstube](#)

Tiktok: [@die.bierstube](#)

Email: info@diebierstube.de

Die OlyDisco

Neben der Bierstube haben wir im Dorf unseren eigenen, ebenfalls komplett von

Studierenden betriebenen Club. [Die OlyDisco befindet sich](#) im Erdgeschoss des GEZ. Der Eingang ist direkt neben dem Hausmeister Büro, auf der Ostseite des Gebäudes unter dem Waschraum.

Die Disco öffnet immer wieder mit zwei Stages für unvergessliche Partys direkt vor deiner Haustür. Zur Semester-Opening-, Semester-Closing-, Halloween-, oder Erasmus-Party, sowie weiteren Mottopartys kann man hier als Olydorfbewohner:in bis in die Morgenstunden feiern ohne sich Gedanken über den Heimweg machen zu müssen.

Unser Angebot:

Seit mittlerweile über 50 Jahren legen hier DJs verschiedenste Tanzmusik auf; Von Mainstream, HipHop oder House, bis zu Techno und unvergesslichen Klassikern aus den 80ern und 90ern. Themenpartys mit passender Musik, wie Latin oder 2000er werden ebenso regelmäßig veranstaltet. An den Theken kannst du von Alkoholfreiem über Bier bis hin zu Shots alles Mögliche bestellen. Besonderen Stolz legt die OlyDisco auf seine locationspezifischen Longdrinks, wie den Sex-in-the-Bungalow oder den Munich-Mule.

Folge der Disco unbedingt auf [Instagram](#) um keine Party zu verpassen. Du kannst dein Ticket auch online im Vorverkauf unter shop.oly-dorf.de kaufen. Aber lass dir nicht zu viel Zeit, die Vorverkaufstickets sind begrenzt! Wenn du dir vorstellen kannst auch mal bei den Partys mitzuwirken, frag gerne bei der Theke in der Bierstube nach oder wende dich direkt an info@olydisco.de.

Webseite: www.olydisco.de

Instagram: [@olydisco_olylounge](#)

Email: info@olydisco.de



OlyLounge

Die OlyLounge befindet sich im GEZ direkt zwischen der Disco und Bierstube. Der Eingang liegt auf der Westseite des GEZ. Hier finden bei entspannter Atmosphäre viele kleinere Veranstaltungen, wie Bierpong Turniere und Karaoke Abende statt. Während Disco Partys verwandelt sie sich außerdem in einen zweiten Dancefloor mit Bar.



Die OlyLounge kann auch von Dorfbewohnern als private Partylocation gemietet werden. Dazu verwende am besten unser online [Buchungsportal](#).

Töpferstube

Jeden Dienstag, Mittwoch und Donnerstag von 19.00 bis 21.00 Uhr kann in der Töpferstube an der Töpferscheibe oder in Auf-bautechnik mit Ton gearbeitet werden. Dazu brauchst du lediglich im Erdgeschoss des Gemeinschaftszentrum am Eingang „e“ auf der West- Seite des Gebäudes vorbeikommen.

Tipp: Wenn du noch nie getöpft hast oder ein bisschen aus der Übung bist, komm am besten Dienstags, denn da stehen dir unsere erfahrenen Töpfermeister mit Rat und Tat zur Seite. Uns erreichst du auf Instagram [@olytoepferstube](#), oder per Email unter ta@oly-dorf.de,



Falls du dich in der Töpferstube beteiligen willst, erhältst du außerdem mehr Informationen im nächsten Kapitel unter „[Töpferausschuss \(TA\)](#)“.

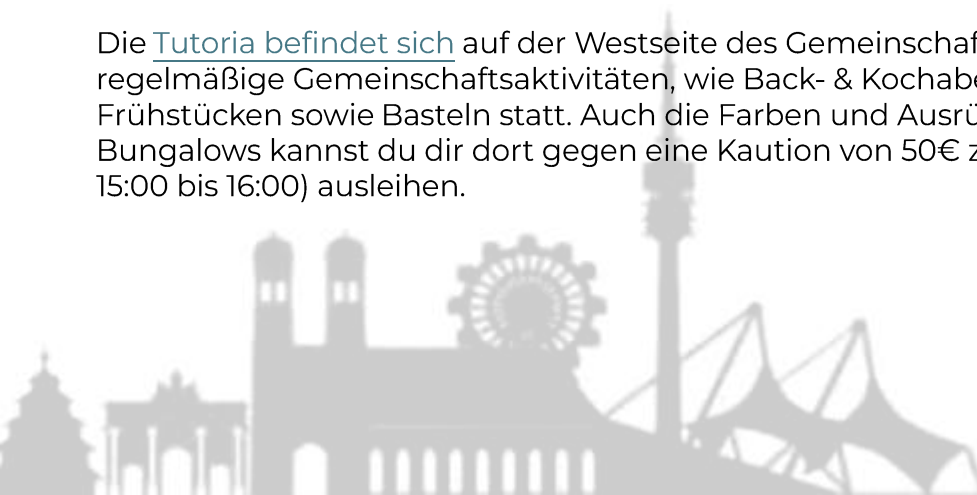
Musikübungsräume (MÜRS)

Wenn du mit deinem Instrument üben möchtest aber in deiner Wohnung keinen Platz hast oder deine Nachbarn nicht stören möchtest kannst du die Musikübungsräume nutzen. Sie befinden sich auf der Westseite unter dem bei Eingang „d“, ganz hinten bei der Connolystraße. Dort befinden sich zwei Musikräume, welche sowohl mit Klavieren als auch mit Schlagzeugen ausgestattet sind.

Jede:r Nutzer:in bekommt nach Zahlung einer Gebühr von 100€ pro Semester und Hinterlegung einer Kautions von 50€ einen Übungsraumschlüssel und kann dann jederzeit dort üben (es sei denn, jemand anderes hat sich in den Belegungsplan eingetragen). Für mehr Informationen kannst du einfach eine Email an musik@oly-dorf.de schreiben.

Tutoria

Die Tutoria befindet sich auf der Westseite des Gemeinschaftszentrums. Dort finden regelmäßige Gemeinschaftsaktivitäten, wie Back- & Kochabende oder gemeinsames Frühstück sowie Basteln statt. Auch die Farben und Ausrüstung zum Bemalen deines Bungalows kannst du dir dort gegen eine Kautions von 50€ zu den Öffnungszeiten (freitags von 15:00 bis 16:00) ausleihen.

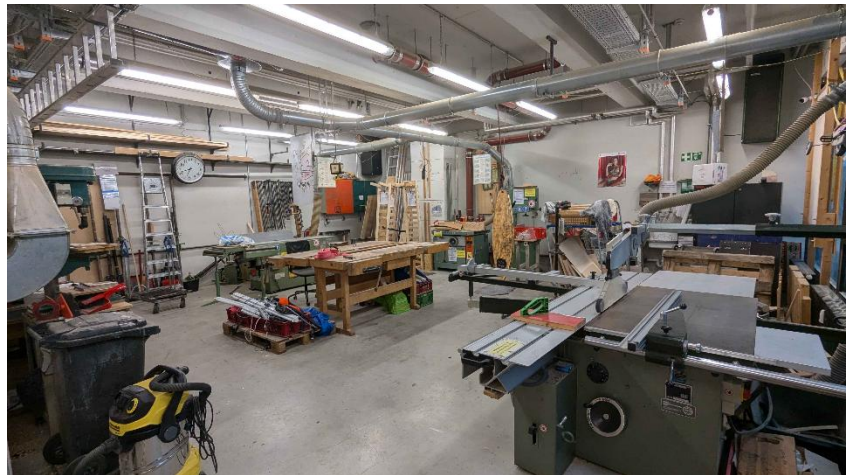


Holzwerkstatt

In der Holzwerkstatt kannst du dir zu den Öffnungszeiten (siehe: [Instagram](#)

[@werkstatt_olydorf](#)) Kleinmaschinen und Werkzeuge von A bis Z für kleines Geld ausleihen. Eine genaue Liste der ausleihbaren Werkzeuge und deren Gebühren kannst du einfach beim Werkstattausschuss erfragen oder dem Schaukasten entnehmen.

Außerdem könnt ihr euch hier Bettverbreiterungen, Bungalowschubladen, Sonnensegel- sowie Hängemattenhalter oder eure eigenen Holz- oder Metallprojekte anfertigen lassen.



In der Holzwerkstatt sind Tischkreissäge, Abricht- und Dickenhobelmaschine, Fräsmaschine, Bandsäge, Drechselbank, Spannwand und andere professionelle Anlagen vorhanden. Dadurch sind nahezu alle Fertigungsmöglichkeiten gegeben, die sonst nur gewerbliche Betriebe bieten können.

In der Metallwerkstatt stehen unter anderem Schutzgas- und Autogenschweißgerät, Metallkreissäge, Hebelblechschere, Biegeapparat, Säulenbohrmaschine Messerschleifsteine und auch ein Wagenheber zur Verfügung.

Voraussetzung für die eigenmächtige Benutzung der Werkstatt ist die Vereinsmitgliedschaft, sowie die Teilnahme an einem Werkstatteinführungskurs, der zu Semesterbeginn vom [WA \(Werkstattausschuss\)](#) durchgeführt wird. Darüber hinaus werden bei Bedarf auch Fräs-, Drechsel-, Schweiß- und Elektroeinführungskurse angeboten. Wenn du Interesse an der Benutzung der Werkstatt hast und den Dorfbewohner:innen gerne durch handwerkliches Know-How mit Rat und Tat zur Seite stehen möchtest, dann rede gerne mit einem Mitglied des Werkstattausschusses. Mehr Informationen über den Werkstattausschuss findest du im nächsten Kapitel unter „[Werkstattausschuss \(WA\)](#)“.

Fahrradwerkstatt

Die Fahrradwerkstatt verfügt über ein vollständiges, professionelles Werkzeug- und Ersatzteilsortiment, das eingesetzt wird, um deine Probleme Rund ums Fahrrad zu beheben. Ob ein einfacher Schlauchwechsel oder der Tausch einer gebrochenen Antriebsachse: die Werkstattmitarbeitenden gehen dir gerne zur Hand, um dein geliebtes Fahrrad wieder straßentauglich zu bekommen. Neben günstigen Reparaturdiensten kannst du dir in der Fahrradwerkstatt auch Rat einholen oder ein gebrauchtes, generalüberholtes Fahrrad erwerben. Besonders im Winter relevant ist auch der angebotene Ski- & Snowboardservice, der sicherstellt, dass du eine geschwinde und doch sichere Abfahrt genießen kannst. Weitere Informationen zum Angebot und den Öffnungszeiten findest du auf der Instagramseite des Werkstattausschusses [@werkstatt.olydorf](#) und im nächsten Kapitel unter „[Werkstattausschuss \(WA\)](#)“.

Fotoraum

Der Fotoraum ist mit Backdrop, Softboxen und hochwertigem Kameraequipment bestens ausgestattet, um professionelle Fotos zu schießen. Ob Bewerbungsfotos für dein Portfolio oder auch kreativere Unterfangen – Grenzen sollen nur durch deine Vorstellungskraft gesetzt sein. Den Fotoraum findest du im zweiten Stock des GEZ, gleich über Eingang „c“.

Lesesaal

Der Lesesaal ist unsere eigene Bib im 1. Stock des Gemeinschaftszentrums (GEZ), wo du zum Lernen hingehen kannst, wenn dir deine eigene Wohnung (oder deine Nachbarn) zu viel Ablenkung bieten. Dort stehen dir diverse Zeitschriften und Bücher verschiedenster Fachrichtungen zur Verfügung. Besonders während den Klausurenphasen lohnt es sich früh zu kommen, um noch einen der heiß begehrten Plätze zu ergattern.

Der Zugang ins Internet erfolgt über das eduroam- oder LRZ-Netzwerk. Bei der Einrichtung kann dir die Lesesaalaufsicht helfen.

Öffnungszeiten:

Täglich von 09.00 – 21.00 Uhr.

Kinderkrippe – Olydorfspatzen

Die Kinderkrippe befindet sich im EG des GEZ. Zur Einrichtung gehört auch ein Garten, der wenige Meter von der Krippe entfernt den Abschluss der Bungalows bildet.

Telefon: [089 35713552](tel:08935713552)

Email: olydorfspatzen@stwm.de

Öffnungszeiten

Montag– Donnerstag 7:30–17:00 Uhr

Freitag 7:30– 15:00 Uhr

Kiosk

[Am Marienplatz im Herzen des Dorfes](#) findest du den Kiosk. Hier geht es vor allem im Sommer mit den Dorffesten wild zu, aber auch im Winter findet hier häufig der ein oder andere Glühweinabend statt. Auch unser Sommerfest (wie [Copa Connolly](#)) ist beim Kiosk angesiedelt.

Außerdem öffnet hier der [GRAS Ausschuss](#) regelmäßig die Tore und verkauft Blumentöpfe, Samen, Honig von unseren eigenen Bienen und öffnet die Biomülltonnen. Die Öffnungszeiten findest du auf dem Instagram des GRAS: [@gras.olydorf](#)

Gemeinschaftsräume im Hochhaus (GAPs)

Die Gemeinschaftsräume im Hochhaus, auch GAPs genannt, werden von den Tutoren verwaltet und für regelmäßige Events genutzt. Einige der GAPs können auch für ruhige private Zwecke gemietet werden (keine Partys!).

Außerdem gibt es Räume, die täglich von 9:00 bis 21:00 Uhr geöffnet sind und für verschiedene Zwecke genutzt werden können – zum Beispiel zum Lernen, Lesen, Sport machen oder für kleine Treffen.

Nähere Informationen zu Veranstaltungen und zur Vermietung erhältst du bei den Tutoren oder auf Instagram unter [@olydorf.tutoren](#)

ZHS (Zentraler Hochschulsport)

In der [Zentralen Hochschulsportanlage](#) kannst du dich für wenig Geld sportlich betätigen. Die meisten Kurse finden am TUM-Campus im Olympiapark und damit direkt vor deiner Haustür statt. Hier gibt es ein riesiges Angebot an verschiedenen Sportarten, zu extrem günstigen Preisen. Jedoch sind die Kurse schnell ausgebucht. Es lohnt sich schon im Voraus ansprechende Kurse herauszusuchen und diese so schnell wie möglich zu [buchen](#). Falls du also gerne Sport machst, oder etwas Neues ausprobieren möchtest, schau hier unbedingt

ORTE & EINRICHTUNGEN

vorbei. Wenn du nicht allein hingehen möchtest, kannst du auch einfach mal bei unserem [Sportausschuss](#) nachfragen, dort gibt es [WhatsApp Gruppen](#) für viele verschiedene Sportarten.

Außerdem gibt es beim Campus ein [StuBistro](#), welches auch Dorfbewohnende gut für ein [Mittagessen oder spätes Frühstück](#) besuchen können.

Richtung Park, gibt es zudem die Beach- und Tennisanlage des ZHS, wo man zu günstigen Preisen Felder mieten kann, um Beachvolleyball, Tennis, oder auch Pickleball zu spielen.

Homepage: www.zhs-muenchen.de



TIPPS ZUM WOHNEN

WhatsApp

Um im Dorf vernetzt zu bleiben, empfiehlt es sich sehr den einzelnen WhatsApp Gruppen beizutreten. Es gibt eine [Olydorf - News Community](#) für das ganze Olydorf, in welcher alle Veranstaltungen und Informationen gepostet werden.

Außerdem gibt es noch eine einzelne Gruppen für deinen Bereich im Dorf ([Hochhaus](#), [Bungalows](#), [Stufenbauten](#)), mit einer Gruppe für deine Gasse/dein Stockwerk. Falls dein:e zuständige:r Tutor:in bisher noch keine Zeit hatte dich zu begrüßen und hinzuzufügen, kannst du auch über die Links oder QR-Codes beitreten.

In den Beschreibungen dieser Gruppen findest du auch die restlichen Gruppen in unserer Olydorf Community. Viel Spaß beim Stöbern!

[OLYDORF - NEWS](#)

[OLYDORF - Hochhaus](#)

[OLYDORF - Bungalows](#)

[OLYDORF - Stufenbauten](#)



Wohnzeit

Bei deinem Einzug bekommst du einen Mietvertrag, welcher auf die voraussichtliche Dauer deines Studiums befristet ist. Allerdings steht dir in deinem Erststudium meist eine längere Wohnzeit zu, welche du bei der Verwaltung beantragen kannst, falls du sie benötigst. Beim Einzug während des Bachelors/Staatsexamen Studiums sind das 7 Semester, beim Master 4 Semester. Außerdem hast du einige Möglichkeiten deine Wohnzeit hier zu verlängern, indem du dich ehrenamtlich im Wohnheim engagierst. Mehr Informationen dazu findest du im Kapitel „[Studentische Selbstverwaltung](#)“.

Schadensmeldungen

Treten in deinem Apartment, auf deinem Stockwerk oder in deiner Gasse Schäden auf (z.B. kaputte Beleuchtung), musst du eine [Schadensmeldung](#) schreiben.

Wenn du einen Schaden nicht selbst verursacht hast (z.B. durch Verschleiß), musst du die Reparatur bzw. den Ersatz nicht selbst bezahlen. In allen anderen Fällen solltest du beachten, dass die Reparaturkosten aus dem Materialpreis und dem Lohnanteil für die Hausmeister bestehen; letzteren kannst du dir bei Eigenleistung sparen.



Technischer Notdienst

Telefonisch zu erreichen unter: 0175 2905730

Dienstzeiten:

Montag bis Donnerstag 16.00 Uhr – 07.00 Uhr

Freitag ab 13.00 Uhr

Sonn- und Feiertage 24h

Sollten tagsüber Probleme auftreten, dann wende dich bitte an die Hausmeister.

Zuständigkeiten des technischen Notdienstes:

- Er meldet sich bis 16 Uhr, wenn im steckengebliebenen Aufzug die Notglocke gedrückt wird. Ab 16 Uhr kümmert sich eine Sicherheitsfirma drum.
- Er hilft bei technischen Notfällen wie Wasserrohrbruch, Stromausfall im gesamten Gebäudekomplex, etc.

Probleme mit deinem Schloss, mit dem Komfort deiner Heizung oder Warmwasser sowie Internetausfälle sind **KEINE** technischen Notfälle!

Kein Strom

Wenn plötzlich die Musik ausgeht, das Licht erlischt und die Herdplatten nicht mehr heizen, ist dir wahrscheinlich eine Sicherung geflogen. Als erstes solltest du alle Geräte ausschalten und ausstecken. Wenn deine Kochzeile nass ist, solltest du diese trockenwischen. Dann kannst du am Sicherungskasten nach einer herausgesprungenen Sicherung suchen. Der Sicherungskasten befindet sich im Bungalow im Schrank des unteren Stockwerks, im Hochhaus in der Garderobe und in den Stufenbauten direkt neben der Tür auf Seiten des Badezimmers. Du solltest dabei beachten, dass die Sicherung sich leicht wieder in ihren Sollzustand kippen lässt. Sollte die Sicherung sofort wieder zurückspringen oder trotz eingeschalteter Sicherung deine Wohnung noch immer im dunklen liegen, wende dich an die Hausmeister.

Ausgesperrt

Auch die erfahrensten Olydorfbewohner:innen stehen irgendwann ohne Schlüssel vor ihrer Wohnungstür. Um dir Zeit und Mühe zu sparen, empfiehlt es sich den Zweitschlüssel bei eine:m Nachbarn:in deines Vertrauens aufzubewahren.

Unsere Hausmeister schließen dir deine Wohnung zu ihren Geschäftszeiten:

(Montag bis Donnerstag von 07.00 – 15.30 Uhr, Freitag von 07.00 – 12.30 Uhr) kostenlos auf. Denke allerdings dran, dass du deinen Mietvertrag und Ausweisdokumente vorzeigen kannst, um deine Identität zu bestätigen.

Sollte die Bierstube oder Werkstatt geöffnet haben, kannst du dir dort auch Rat einholen bevor du zur letzten und kostenpflichtigen Lösung übergehst. Denn wenn alle anderen Optionen ausgeschöpft sind, kannst du nur noch den kostenpflichtigen Schlüsseldienst anrufen (Firma „MAZ“, Telefon: 089 507070) oder auf den nächsten Morgen auf die Öffnungszeiten der Hausmeister warten.

Fernsehen/Radio

Schon mal von der Mediathek gehört? Falls nicht: über die Antennen-Buchse in deinem Appartement kannst du Radio und Fernsehen empfangen. Das Aufstellen von

Satellitenschüsseln ist aber verboten - Ausnahmen müssen vom technischen Büro genehmigt werden.

Telefonanschluss (OK BOOMER)

In jedem Bungalow und Apartment gibt es neben einem Netzwerkanschluss auch eine Telefonbuchse. So hast du die Möglichkeit dir einen Festnetzanschluss freischalten zu lassen. Besonders in den neuen Bungalows ist der Mobilfunkempfang oftmals sehr schlecht. Aber sind wir mal ehrlich, der einzige Grund, warum dieser Absatz noch hier drinnen steht, ist, dass die Originalfassung vor zig Jahren verfasst wurde ;). Mittlerweile gibt es Wi-Fi Calling, also geh mit der Zeit!

Umbauten

Bei Umbauten aller Art fordert die Hausverwaltung eine Genehmigung und, dass du bei deinem Auszug den ursprünglichen Zustand der Wohnung wiederherstellst, wenn dein:e Nachmieter:in die Umbauten nicht übernehmen will. Das gilt natürlich auch, wenn du diese von deine:m Vormieter:in übernommen hast. Die Umbauten musst du selbst entfernen, sonst stellt dir das Studierendenwerk die Entfernung in Rechnung. Einrichtungsgegenstände, die dir im Weg sind (z.B. Bettkästen, Matratzen, Stühle, etc.), können die Hausmeister leider nicht in Verwahrung nehmen.


Bemalung der Bungalows

Eines der größten Alleinstellungsmerkmale unseres Dorfes ist, dass alle Bungalowbewohner:innen die Möglichkeit haben ihre Frontfassade nach eigenen kreativen Ideen zu gestalten. Hierfür dürfen ausschließlich die Farben verwendet werden, welche du von den [Tutor:innen](#) ausleihen kannst. Bevor du mit deiner künstlerischen Arbeit beginnen darfst, musst du allerdings erst einen skizzenhaften Entwurf an uk@stwm.de schicken, um diesen genehmigen zu lassen. Pass besonders bei geschützten Designs, Marken etc. und Wortelementen in nicht deutscher oder englischer Sprache auf, da diese häufig nicht genehmigt werden. Nähere Informationen findest du auf der [Webseite des Studierendenwerks](#), oder du kannst die Tutor:innen einfach kontaktieren.

Nicht zu bemalen sind: Haustüren, Fenster, Klingeln und Fugen.

Fahrradkeller

Im Bungalowbereich findest du in der Mitte der Hauptgasse, direkt neben den Briefkästen, unterirdische Fahrradkeller, die du mit deinem Bungalow Schlüssel öffnen kannst. Achte bitte, auch aus eigenem Interesse, darauf, dass diese Tür immer geschlossen bleibt. Für Hochhausbewohner befindet sich der Fahrradkeller im Hochhaus-zugewandten Bereich der P&R-Tiefgarage.



Einkaufen

Frisch eingezogen und der Kühlschrank ist leer. Halb so wild, in der Ladengasse nördlich vom Gemeinschaftszentrum findest du allerlei Einkaufsmöglichkeiten. Hier gibt es einen Edeka, Bäckereien, Friseure, Dönerläden, Pizzaläden, einen Asia Markt und mehr.

Für größere Einkäufe, Drogerien oder Shopping bietet sich das [Olympia Einkaufszentrum \(OEZ\)](#), nur zwei U-Bahn Stationen entfernt, an. Ebenso gibt es am Bonner Platz den ein oder anderen Supermarkt und Drogerien.

Bänke

Von den Bankpaten werden die Bänke verwaltet, die auf den Grasflächen oder am Marienplatz stehen. Diese werden, insbesondere im Sommer, durch die Paten verliehen und ihr könnt sie beispielsweise zum Grillen nutzen! Die aktuelle Bankpaten Liste findest du auf der Instagram Seite des GRAS Ausschusses [@gras.olydorf](#).

Wichtige Fristen

Abgabe der Immatrikulationsbescheinigung bis spätestens 01. November im Wintersemester bzw. 01. Mai im Sommersemester im [Onlineportal](#).

Antrag auf Wohnzeitverlängerung bis spätestens 15. Dezember im Wintersemester bzw. 15. Juni im Sommersemester per Email an die Verwaltung, wenn deine reguläre Wohnzeit nach dem Semester vorbei ist.

Aber keine Sorge, für beide Fristen bekommst du im Normalfall eine Email vom Stuwerk als Erinnerung!

Mülltrennung

Zugegebenermaßen kann sich die Mülltrennung etwas schwierig gestalten, wenn man selbst gerade mal genug Platz zum Wohnen hat. Nichtsdestotrotz gibt es für dich die Möglichkeit, deinen Müll richtig zu entsorgen. Die schwarzen Restmülltonnen, sowie die blauen Papiermülltonnen, findest du für die Bungalows direkt neben deinen Briefkästen. Für Hochhausbewohner befinden die nächsten Tonnen zwischen Hochhaus und Parkdeck.

Gelbe bzw. rote Tonnen für Plastik und Verpackungsmüll findest du zwischen den Bungalows am Anfang der H-Gasse, also für alle sehr zentral gelegen.

Außerdem haben wir auch Biomülltonnen. Diese befinden sich am Marienplatz, da hier aber leider häufiger Abfall drinnen gelandet ist, welcher nicht in den Biomüll gehört, ist dieser nur noch zu bestimmten Zeiten geöffnet. Die genauen Öffnungszeiten findest du in den WhatsApp Gruppen oder auf Instagram unter [@gras.olydorf](#).

Auto Stellplätze

Als Dorfbewohner hast du die Möglichkeit, dir einen Parkplatz im Parkhaus zu mieten. Dieser kostet pro Monat je nach Etage 10€ (EG + OG) bis 20€ (UG).

Wenn du einen Parkplatz mieten möchtest, kannst du dich einfach an die [Hausverwaltung](#) wenden.

Einbruchsicherung

Die Wohnungstür solltest du nicht nur ins Schloss fallen lassen, sondern auch absperren, sonst zahlt die Versicherung im Falle eines Einbruchs nicht! Die Balkon Tür muss zudem von innen extra verriegelt werden, sonst kann sie vom Balkon aus geöffnet werden.

Während deiner Abwesenheit solltest du Fenster und Türen geschlossen lassen (im Winter schon allein wegen der Heizung).

Verstopfter Ausguss

Heißes Fett bitte nicht nach dem Braten in den Ausguss schütten, da dieses beim Erkalten den Abfluss verstopfen kann. Also lieber warten bis das Fett fest ist und es dann zum Restmüll geben.

Beschlagene Bungalowfenster/Schimmel

Um das Beschlagen der Fenster zu vermindern, empfiehlt es sich zweimal am Tag ordentlich zu lüften und einmal am Tag das Fenster mit einem Tuch abzuwischen. Sollte sich irgendwo im Bungalow Schimmel bilden, dann melde das bitte unverzüglich den Hausmeistern ([Schadensmeldung](#)).

Briefkästen

Die Briefkästen der Bungalows befinden sich neben den Müll- und Papiertonnen an den Enden der Gassen. Um den richtigen zu finden, muss man manchmal etwas suchen.

Im Hochhaus sind die Briefkästen im Foyer des Erdgeschosses angebracht.



STUDENTISCHE SELBSTVERWALTUNG

Studenten im Olympiazentrum e.V.

Was unsere Wohnanlage so besonders macht, ist die Vielzahl an Räumlichkeiten und

angebotenen Events, die uns als Bewohnern zur Verfügung stehen. Ein großer Teil des Gemeinschaftszentrums wird dabei von Studierenden betreut, die ebenfalls hier im Olydorf wohnen.



Diese Selbstverwaltung im Studentenviertel Olympisches Dorf hat sich, seit nun mehr als 50 Jahren, als eingetragener Verein etabliert, welcher „Studenten im Olympiazentrum e.V.“ heißt.

Unser Verein setzt sich dabei aus verschiedenen Teilen zusammen. Angefangen bei den Ausschüssen, welche auf den nächsten Seiten vorgestellt werden. Hier fangen die meisten Leute im Verein an, da es keinen besseren Weg gibt, im Dorf Freunde zu finden, als gemeinsam in einem Ausschuss die gleichen Interessen auszuleben. Die Ausschüsse treffen sich in regelmäßigen Abständen (meistens alle zwei Wochen). Du bist herzlich eingeladen einfach mal vorbeizuschauen und reinzuschnuppern.

Neben den Ausschüssen gibt es unsere Betriebe, die [Bierstube](#) und die [OlyDisco](#). Dort arbeiten Studierende, die Spaß an der Gemeinschaft und dem Kontakt zu Kunden haben. Legendär sind auch die Bierstuben Nachfeiern nach Ende der Schichten, bei denen intern manchmal die ganze Nacht gefeiert wird.

Außerdem gibt es zahlreiche ehrenamtliche Hilfskräfte, die in verschiedensten Bereichen ihr Können, das nicht selten parallel zur Tätigkeit erworben wird, für die Dorfgemeinschaft zur Verfügung stellen. Unverzichtbar sind beispielsweise unsere Veranstaltungstechniker:innen, welche für die Licht- & Tontechnik bei all unseren Veranstaltungen zuständig sind. Darüber hinaus gibt es die Betriebselektriker:innen, IT-Verwaltung, Universalhandwerker:innen, Schreiner:innen, Social Media & Werbe Beauftragten und viele mehr. Falls du mehr über unsere ehrenamtlichen Hilfskräfte erfahren möchtest schau gerne die [Ausschreibungen auf unserer Webseite](#) durch und wende dich bei näherem Interesse an einer dieser Positionen oder aber auch falls du in der Bierstube oder OlyDisco tätig werden möchtest an jobs@oly-dorf.de.

Neben den festen Stellen gibt es jedes Semester eine Gruppe an Leuten, welche entweder die [OlyLust](#) im Wintersemester, oder unsere [Sommerfeste](#) im Sommer organisieren. Besonders hier ist es wichtig in einem großen Team zusammen zu arbeiten, damit unsere Vorzeigeevents ihrem Ruf gerecht werden!

Das Leitende Gremium des Vereins ist das Präsidium, in welchem die Vereinsvorstände, die Leitungen der Betriebe sowie die Vorsitzenden der Ausschüsse zusammen tagen, um den Verein mit all seinen Facetten zu koordinieren und bestmögliche Angebote für unsere Bewohnerschaft bereitzustellen.

Jede:r Dorfbewohner:in kann durch eine [Beitrittserklärung](#) Mitglied des Vereins werden; verbunden sind damit keinerlei Pflichten, auch kein Mitgliedsbeitrag, aber die Chance, an der Meinungsbildung der Selbstverwaltung mitzuwirken, in den Ausschüssen mitzuwirken, in den Betrieben des Vereins beschäftigt zu werden und die Einrichtungen zu nutzen.

Wohnzeitverlängerung

Wie bereits erwähnt, kannst du dir durch ehrenamtliches Engagement im Dorf Wohnzeit dazu verdienen. Die genauen Vorschriften dafür könnt ihr beim Stuwerk nachlesen, aber generell gilt, dass du dir je nach Engagement bis zu 2 oder sogar 3 Semester verdienen kannst. Hierfür steht dem Verein und den Tutoren ein Kontingent an besetzbaren Stellen zur Verfügung, mit welchen man sich diese Honorarsemester verdienen kann. Für die genaue Aufteilung dieser Stellen auf die Ausschüsse empfiehlt es sich, einfach mal bei einem Ausschuss deiner Wahl vorbeizuschauen und nachzufragen. Auch einige der ehrenamtlichen Hilfskräfte, sowie die Vereinsvorstände werden bei hinreichendem Engagement mit Wohnzeitverlängerungen belohnt.

Wenn du deine Zeit im Olydorf also etwas verlängern möchtest, zögere nicht dich bei uns im Verein oder als Tutor:in blicken zu lassen!

Vollversammlung

Einmal zum Semesterbeginn, findet die Mitgliederversammlung (Vollversammlung) statt. Hier werden die Vorstände des Vereins gewählt, für die Bewohner relevante Anliegen diskutiert und die Zukunft des Vereins vorgegeben. Jedes Vereinsmitglied hat auf der Vollversammlung Antrags-, Rede- und Stimmrecht. Ein Vereinsbeitritt ist auch noch beim Einlass zur Vollversammlung möglich. Komm gerne vorbei und schau dir unseren Verein an, oder genieße einfach die Stimmung bei hitzigen Diskussionen und Wahlen. Die Termine für unsere Mitgliederversammlung entnimmst du am Besten dem [Kalender auf unserer Webseite](#).

Veranstaltungsausschuss (VA)

Der VA ist dafür verantwortlich Events für die Dorfbewohner zu organisieren. Der Kreativität sind dabei keine Grenzen gesetzt, von Spieleabenden, Karaoke und Bierpong, über Dorffeste und die Olympischen Dorfspiele, bis hin zum stadtbekanntem Kleinkunstwettbewerb ComOly oder den all beliebten Jam Sessions wird hier alles organisiert, was man sich vorstellen kann. Hauptschauplatz ist hierbei die OlyLounge, aber auch in der Bierstube, draußen am Marienplatz oder sogar oben auf der Dachterrasse können Veranstaltungen ausgerichtet werden.

Email: va@oly-dorf.de
Instagram: [@va_olydorf](https://www.instagram.com/va_olydorf)



Grünanlagen- und Umweltausschuss (GRAS)

Der GRAS ist für die Außenflächen des Dorfes zuständig und bemüht sich um einige Projekte

rund um ökologische Nachhaltigkeit. Anzufinden ist der Ausschuss meistens am [Kiosk](#), wo der GRAS die Öffnung der Biomülltonnen veranlasst und diverse Produkte im botanischen Bereich vertreibt und Haushaltsgeräte, sowie Spiele verleiht. Abgesehen davon kümmert sich der GRAS um die Gassengärten, den Bienengarten und die Baumkästen, sowie durch gemeinsames Bemalen vernachlässigter Fassaden um das allgemeine optische Erscheinungsbild des Bungalowdorfes

Email: gras@oly-dorf.de
Instagram: [@gras.olydorf](https://www.instagram.com/gras.olydorf)



Olynited Sportsclub (OSC)

Der OSC ist unser Sportausschuss. Hier gibt es Volleyball, Spikeball, Basketball und mehr; vor allem im Sommer finden viele verschiedene Sportevents auf der F-Wiese statt. Auch eine eigene Fußballmannschaft gibt es, welche regelmäßig in der Uniliga antritt. Wenn du gerne mit anderen Studenten unserer Wohnanlage Sport zu machen, dann tritt am besten der [WhatsApp Community](#) des OSC bei und vernetze dich mit anderen Bewohnenden, die dieselben sportlichen Interessen verfolgen, wie du. Tritt auch gerne dem OSC bei, wenn du dazu beitragen möchtest, dass öfter auch größere Sportveranstaltungen im Olympiadorf stattfinden können.

Email: osc@oly-dorf.de

Instagram: [@osc_olydorf](https://www.instagram.com/osc_olydorf)



Werkstattausschuss (WA)

Der WA verwaltet die drei Werkstätten. Neben der [Holzwerkstatt](#) betreibt der WA noch eine Metallwerkstatt, sowie die [Fahrradwerkstatt](#). Wenn du handwerkliche Interessen hast oder gerne mal mit Maschinen arbeiten würdest, für die du sonst nur in Betrieben die Chance hast, bist du hier perfekt aufgehoben.

Email: wa@oly-dorf.de

Instagram: [@werkstatt_olydorf](https://www.instagram.com/werkstatt_olydorf)



Töpferausschuss (TA)

Der TA verwaltet unsere [Töpferstube](#). Hier kannst du an verschiedenen Workshops teilnehmen, zu günstigen Preisen Töpfern und all deine kreativen Ideen umsetzen. Als Mitglied hast du darüber hinaus die Möglichkeit, die Töpferstube auch außerhalb der regulären Öffnungszeiten zu nutzen und in entspannter Atmosphäre an deinen Projekten zu arbeiten.

Email: ta@oly-dorf.de

Instagram: [@olytoepferstube](https://www.instagram.com/olytoepferstube)



Foto, Social Media & Kultur Ausschuss (FSK)

Der FSK dient als rasender Reporter und berichtet als solcher über jedwede aufregende Geschehnisse im und ums Olydorf. Mit hochwertigem Kameraequipment und vielen Connections hält der FSK immer im richtigen Moment drauf. So entstehen erheiternde Eventfotos, informative Newsletter und auch unsere traditionsreiche dorfeigene Zeitung, das Dorfbladl. Falls auch du dich berufen fühlst immer vor Ort zu sein, wenn was passiert und gerne viel tratscht, schau gerne mal vorbei!

Email: kult@oly-dorf.de

Instagram: [@kult.olydorf](https://www.instagram.com/kult.olydorf)



International Committee of Olydorf (ICO)

Der ICO bietet vor allem den internationalen Studierenden hier im Olydorf eine erste Anlaufstelle. Er dient als Vermittler und Integrationshelfer und bewirkt dabei, dass alle Abläufe im Verein, wie auch im restlichen Olydorf für alle Studierenden gut ersichtlich und verfügbar gestaltet werden. Außerdem veranstaltet der ICO regelmäßige Stammtische für alle Dorfbewohner:innen, die gerne Anschluss finden und wahren wollen. Auch weitere Veranstaltungen und Mittel stellt der ICO zur Verfügung, um für ein multikulturelles und gut vernetztes OlyDorf zu sorgen.

Email: international@oly-dorf.de

Instagram: [@ico_olydorf](https://www.instagram.com/ico_olydorf)



Theater im Olydorf (TiO)

Wenn du Leidenschaft fürs Theater verspürst, oder dich einfach mal, als Hobbyschauspieler ausprobieren willst, hast du hier die perfekte Gelegenheit dafür. Der TiO führt regelmäßig verschiedene Theaterstücke im Dorf oder im [Kino des Forum2](#) auf. Werde dafür als Schauspieler Teil der Inszenierung und nimm an den regelmäßigen sonntäglichen Proben teil. Auch als Zuschauer bei einer der Aufführungen bist du selbstverständlich gerne gesehen.

Email: theater@oly-dorf.de

Instagram: [@theater.olydorf](https://www.instagram.com/theater.olydorf)



Imker

Die Imkerei „Bienen im Olymp“ setzt sich aus mehreren Bienenvölkern und naturbegeisterten

Studenten aus dem Olydorf zusammen. Neben der regelmäßigen Pflege der Bienen werden auch andere Projekte rund um den Umgang mit der Natur und den dort lebenden Insekten umgesetzt.

Bei Führungen lernen die Besucher Wissenswertes über die Honigbiene und die Arbeit von uns Imkern. In den von uns angebotenen Kosmetikkursen werden verschiedene Produkte aus Wachs hergestellt, wie zum Beispiel Lippenbalsame, Kerzen oder umweltfreundliche Bienenwachs Tücher.

Da uns nicht nur die Honigbiene wichtig ist, sondern auch die heimischen Wildbienen, Schmetterlinge, Eidechsen oder Vogel, pflegen wir auch einen zwischen den Bungalows liegenden Wildbienen Garten. Hier bieten wir unter anderem den Hummeln Nisthilfen an und pflanzen verschiedene Wildblumen, um den Tieren Nahrung und Lebensraum zu geben.

Webseite: www.oly-dorf.de/imkerei

Instagram: [@bienenimolymp](https://www.instagram.com/bienenimolymp)



OlyLust

Mit der OlyLust veranstalten wir seit fast 50 Jahren den größten Studierendenfascching

Deutschlands! Erstmals 1978 unter dem Namen Olympialust ins Leben gerufen, bietet diese Veranstaltung seither für Generationen von Feierwütigen auf mindestens drei Floors den Platz, um in entspannter, freundlicher Atmosphäre miteinander feiern zu können. Seit Jahren liefern sowohl etablierte als auch neue Live-Bands und DJs die passende Stimmung für tausende Besucher an mehreren Veranstaltungstagen. Ganz besonders wichtig ist hierfür das Team aus ca. 140 studentischen Helfenden, die dieses Event überhaupt erst möglich und auf Grund des Vibes im Team zu etwas ganz Besonderem machen. Hier triffst du nicht einfach Kollegen, sondern Freunde.



Also nutze die Chance auf ein unvergessliches Erlebnis und Besuche die nächste OlyLust oder noch besser, werde selbst ein Teil davon und schreibe deine eigene OlyLust Geschichte!

Webseite: www.olylust.de

Instagram: [@olylust](https://www.instagram.com/olylust)

Sommerfest

Neben der OlyLust im Frühjahr, veranstalten wir außerdem jeden Sommer unser Sommerfest

am Marienplatz, mitten im Olydorf. Ehemals unter dem Namen Copa Conolly wurde ein Sandstrand aus 30 Tonnen Sand aufgeschüttet. Sonnenschirme, Liegestühle, ein kleiner Pool und eine Beachbar mit Cocktails und gezapftem Bier sorgen für die perfekte Beachatmosphäre direkt vor deiner Haustür.



In welcher Größe und Form unser Sommerfest in diesem und den kommenden Jahren stattfinden wird hängt maßgeblich vom Mitwirken und den Besucherzahlen aus unserem Olydorf ab. Lass dir dieses Erlebnis daher auf keinen Fall entgehen und melde dich bei bestehendem Interesse mitzuwirken gerne bei einem unserer Dorffeste an die Organisatoren.

Webseite: www.oly-dorf.de/copa-conolly

Instagram: [@copaconolly](https://www.instagram.com/copaconolly)

Vereinsarbeit

Das oberste Ziel unseres Vereins ist es, allen Bewohnern eine schöne Zeit und ein soziales Umfeld zu ermöglichen. Dies wird in der Regel, wie zuvor bereits erwähnt, durch Wohnzeitverlängerungen entlohnt. Allerdings bieten wir auch die Möglichkeit unseren Mitgliedern durch vereinsinterne Jobangebote die Möglichkeit zu geben, ihr Studium - zumindest zum Teil - selbst zu finanzieren. Bereits seit der Gründung des Vereins stellen die Geschäftsbetriebe sein finanzielles Rückgrat dar. Sie helfen nicht nur die Ausschussarbeit zu finanzieren, sondern helfen den Studenten auch, ihr BAföG direkt vor der Haustür aufzubessern oder etwas dazuzuverdienen. In den Betrieben wirst du deshalb ganz normal für deine Arbeit bezahlt (abgesehen von leitenden Positionen, welche sowohl Geld, als auch Wohnzeit bekommen).

Die Tutoren

Hier im Olympischen Dorf gibt es 20 vom Studierendenwerk bestimmte Tutoren, die

allgemeinbildende, gesellige, sportliche und musische Veranstaltungen anbieten und damit zur Intensivierung des Gemeinschaftslebens beitragen. Die Tutoren organisieren zahlreiche Veranstaltungen im Dorf, hauptsächlich in der Tutoria und den GAPs.

Sie sind außerdem bei Problemen aller Art eure Ansprechpartner Nummer 1. Natürlich sind alle Tutoren auch offen für Anregungen der Dorfbewohner.

Die Tutoren werden jeweils für eine Amtsdauer von einem Jahr durch das Studierendenwerk bestimmt. Für die Bewerbung wird normalerweise zu Beginn des Semesters eine E-Mail vom Studierendenwerk verschickt.

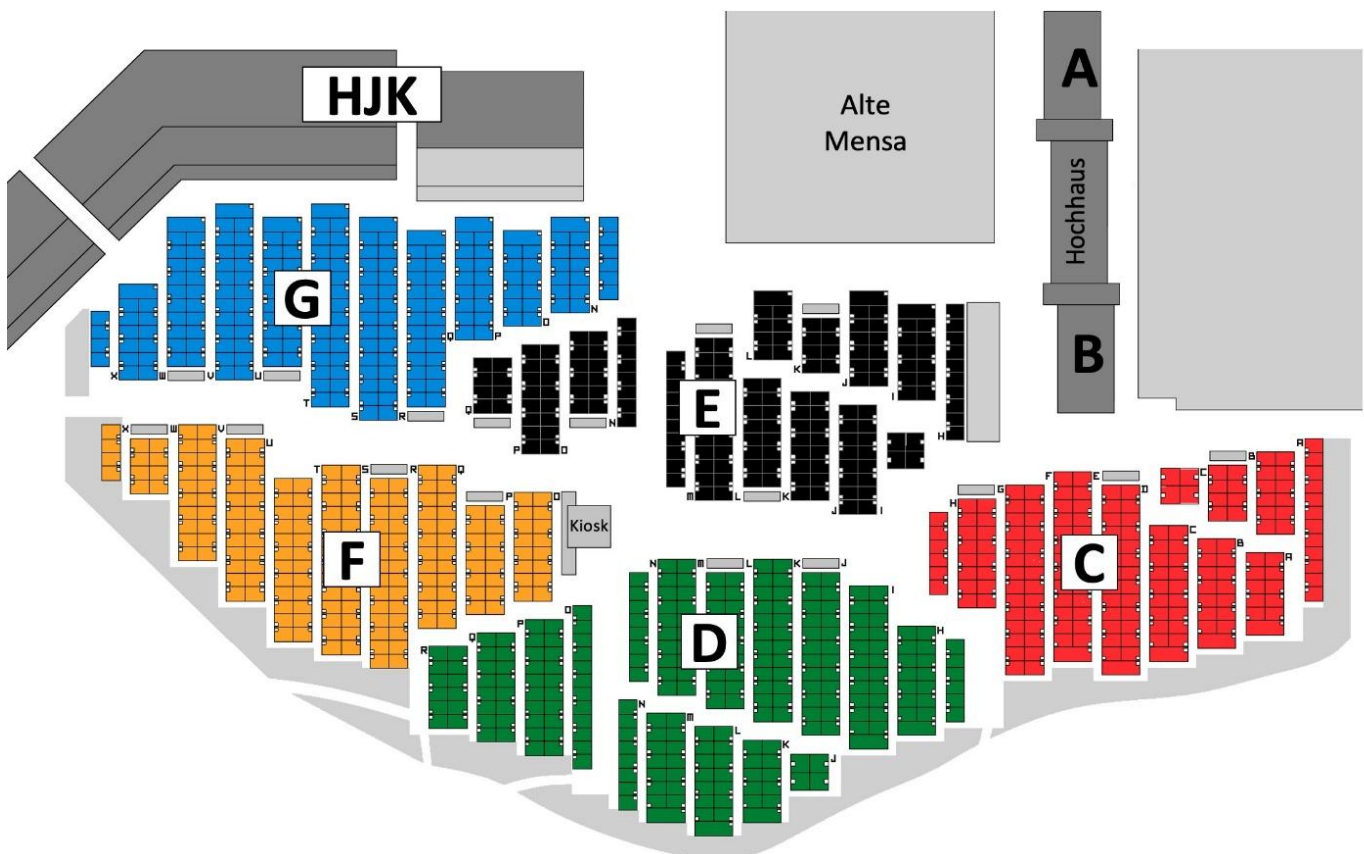
Ein Tutor erhält eine ehrenamtliche Übungsleiterpauschale von 150€ pro Monat. Die Tätigkeit kann für maximal vier Semester ausgeübt werden. Außerdem besteht die Möglichkeit, eine Wohnzeitverlängerung von maximal zwei Semestern für die Dauer der Tätigkeit zu erhalten.

Nähere Informationen gibt es bei allen Tutoren. Du kannst auch eine Mail an olydorf.tutor@gmail.com schreiben oder auf Instagram unter [@olydorf.tutoren](https://www.instagram.com/olydorf.tutoren) vorbeischaun.



Bereichseinteilung

Unser Wohnheim ist in acht Bereiche gegliedert. In welchem davon du wohnst, kannst du der Karte entnehmen:



NOTFÄLLE

Um für alle Fälle vorbereitet zu sein, haben wir dir hier einmal einige wichtige Telefonnummern gesammelt. Solltest du bei irgendetwas Hilfe brauchen, zögere bitte nicht anzurufen und darum zu bitten!

Notfälle

Notarzt: 112

Feuerwehr: 112

Polizei: 110

Sicherheit in der Wohnanlage

Es gibt während der Nacht und in den frühen Morgenstunden täglich einen vom Studierendenwerk München beauftragten Mitarbeiter des Sicherheitsdienstes „Nik-Security“ zu Kontrollgängen im gesamten Areal. Sollten Sie sich von

Personen stark belästigt fühlen, durch Lärm oder Gewaltandrohung, können Sie diesen Bestreifungsdienst telefonisch um Hilfe bitten: Telefon: 0 89/70 02 05 8, Mobil: 0 172/57 18 16 1, Freecall: 0800-7002200

Technischer Notdienst

Dienstzeiten: 16.00 – 07.00 Uhr

Mo bis Do ab 13.00 Uhr

Fr, So und Feiertage 24h

Telefon: 0175 2905730

Kreisverwaltungsreferat (KVR)

Ruppertstraße 11 und 19, 80337 München

Telefon: 089 233-96000 (Bürgerbüro), 089 233-96010 (Ausländerbehörde), 089 233-96045 (Fundbüro)

Polizeiinspektion 43 - Olympiapark

Moosacher Straße 77, 80809 München Telefon: 089 357390

Psychiatrischer Krisendienst

Telefon: 0800 6553000, Webseite: <https://www.krisendienste.bayern>

Nightline München

Die "Nightline München" ist ein anonymes Zuhörtelefon von Studierenden für Studierende, das Dienstag, Mittwoch, Donnerstag und Samstag von

21.00 bis 00.00 Uhr nachts zu erreichen ist. Telefon: 089/23165656

Studenten im Olympiazentrum e. V.

Helene-Mayer-Ring 9, 80809 München Telefon:

Vereins Büro: 089 35434-76, Bierstube: 089 35177-49, OlyDisco: 089 35177-33

www.oly-dorf.com

Studierendenwerk München Beratungszentrum

Helene-Mayer-Ring 9, 80809 München, Eingang h

<https://www.studierendenwerk-muenchen-oberbayern.de/beratungsnetzwerk>

Studierendenwerk München

Leopoldstraße 15, 80802 München Telefon: 089 381960

www.studierendenwerk-muenchen-oberbayern.de

